

Thank you for purchasing a JVC product.
The MZ-V3U is a stereo zoom microphone, which is mounted on the Info-Shoe and interlocked with the zooming and power settings of the video camera.

1. Attach Zoom Microphone on the Info-Shoe.

- Slide the zoom microphone all the way into the Info-shoe and turn the mounting screw fully clockwise to tighten it. To remove the zoom microphone, turn the mounting screw counterclockwise to loosen it.
- Attach the zoom microphone's sound collector so that it faces toward the front (object).
The zoom microphone can be panned by 180 degrees.

2. Set the zoom microphone switch.

- OFF** : The audio from the zoom microphone is not recorded. Audio is permanently recorded from the camera's built-in microphone.
- ON** : The audio from the zoom microphone is recorded.

3. Shooting an object.

- The directivity of the zoom microphone changes in an interlocked operation with the camera's zooming.
- Zoom in the Wide-angle mode** : The ambient audio will be recorded.
- Zoom in the Telescopic mode** : The sound of a distant object (about 8 meters) can be recorded.

Operating Precautions

- Always turn both the video camera and the zoom microphone off before attaching or removing the zoom microphone.
- Do not apply a strong impact to the zoom microphone by dropping or hitting it.
- If the Info-Shoe is attached to the camera incorrectly, recording from the zoom microphone may not be possible. Before shooting, be sure to perform test shooting to ensure that normal recording is available.
- Do not carry the camera by holding the zoom microphone that is attached to the Info-Shoe.
- Be careful when carrying the camera with the zoom microphone attached to it.

Main Specifications

Type	: Electret capacitor type microphone
Directivity	: Unidirectional/MS stereo/Continuously variable
Current drain	: 75 mW
Dimensions	: 35 mm (W) x 50 mm (H) x 137 (D) mm
Weight	: 42 g

* Design and specifications are subject to change without notice.

Vielen Dank für den Kauf eines JVC Produkts.
Das MZ-V3U ist ein Stereo-Zoom-Mikrofon, welches beim Info-Shoe angebracht wird und mit den Zoom- und Netzeinstellungen der Videokamera verriegelt wird.

1. Anbringung des Zoom-Mikrofons am Info-Shoe

- Das Zoom-Mikrofon vollständig in den Info-Shoe schieben und die Befestigungsschraube für Anziehung ganz im Uhrzeigersinn drehen.
Für Entfernung des Zoom-Mikrofons, die Befestigungsschraube im Gegenuhrzeigersinn drehen, um sie zu lösen.
- Den Tonauffänger des Zoom-Mikrofons so anbringen, daß er nach vorne (Objekt) weist.
Das Zoom-Mikrofon kann um 180 Grad geschwenkt werden.

2. Einstellung des Zoom-Mikrofon-Schalters

- OFF** : Der Ton vom Zoom-Mikrofon wird nicht aufgenommen. Der Ton wird permanent von eingebauten Mikrofon der Kamera aufgenommen.
- ON** : Der Ton vom Zoom-Mikrofon wird aufgenommen.

3. Aufnahme eines Objekts

- Die Richtwirkung des Zoom-Mikrofons ändert sich entsprechend des Verriegelungsbetriebs mit dem Zoombetrieb der Kamera.
- Zoom bei Weitwinkelbetrieb** : Umgebungston wird aufgenommen.
- Zoom bei Teleskopbetrieb** : Der Ton von einem entfernten Objekt (ca. 8 Meter) kann aufgenommen werden.

Vorsichtsmaßnahmen für Betrieb

- Vor Anbringung oder Entfernung des Zoom-Mikrofons, immer die Videokamera sowie das Zoom-Mikrofon ausschalten.
- Vermeiden, daß das Zoom-Mikrofon herunterfällt oder angestoßen wird und somit starken Erschütterungen ausgesetzt wird.
- Wenn der Info-Shoe falsch bei der Kamera angebracht wurde, kann möglicherweise keine Aufnahme vom Zoom-Mikrofon gemacht werden.
Vor Aufnahmebeginn eine Probeaufnahme machen, um zu prüfen, daß eine normale Aufnahme möglich ist.
- Nicht die Kamera tragen, indem an dem am Info-Shoe angebrachten Zoom-Mikrofon angefaßt wird.
- Beim Tragen der Kamera vorsichtig sein, wenn das Zoom-Mikrofon angebracht ist.

Gundsätzliche technische Daten

Typ	: Elektret-Kondensator-Mikrofon
Richtwirkung	: Einseitig gerichtet/MS-Stereo/Kontinuierlich regelbar
Stromentnahme	: 75 mW
Abmessungen	: 35 mm (B) x 50 mm (H) x 137 mm (T)
Gewicht	: 42 g

* Spezifikationen und Design sind jederzeit ohne Vorankündigung änderbar.

Merci d'avoir porté votre choix sur un produit JVC.
Le MZ-V3U est un microphone à zoom stéréo, monté sur l'Info-Shoe et interbloqué avec les réglages de cadrage au zoom et d'alimentation de la caméra vidéo.

1. Fixation du microphone zoom sur l'Info-Shoe

- Glissez le microphone zoom à fond dans la glissière et tournez la vis de montage à fond dans le sens horaire pour la serrer. Pour retirer le microphone zoom, tournez la vis de montage dans le sens anti-horaire pour la desserrer.
- Fixez le collecteur de son du microphone zoom de sorte qu'il soit face à l'avant (objet).
Le microphone zoom peut être panoramiqué de 180°.

2. Réglez le commutateur du microphone zoom.

- OFF** : Le son du microphone zoom n'est pas enregistré. Il est enregistré en permanence à partir du microphone intégré à la caméra.
- ON** : Le son du microphone zoom est enregistré.

3. Filmez un objet.

- La directivité du microphone zoom change de manière interbloquée au cadrage au zoom de la caméra.
- Zoom en mode grand-angle** : Le son ambiant sera enregistré.
- Zoom en mode téléobjectif** : Le son d'un objet distant (environ 8 mètres) sera enregistré.

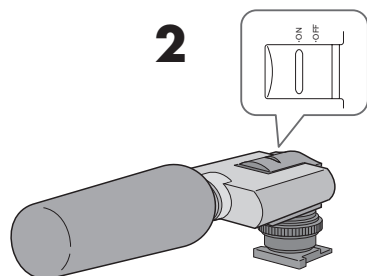
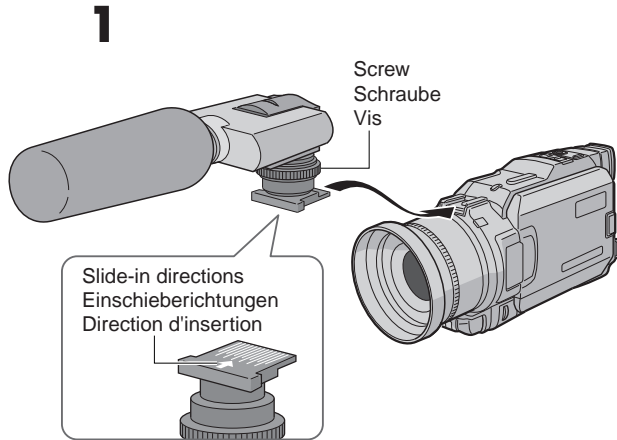
Précautions de fonctionnement

- Mettez toujours à la fois la caméra vidéo et le microphone zoom hors tension avant de fixer ou de retirer le microphone zoom.
- N'exercez pas un fort impact sur le microphone zoom en le faisant tomber ou en le cognant.
- Si l'Info-Shoe est mal fixé à la caméra, l'enregistrement avec le microphone zoom peut être impossible. Avant la prise de vue, effectuez une prise d'essai pour vérifier que l'enregistrement normal est possible.
- Ne portez pas la caméra en la tenant par le microphone zoom fixé à l'Info-Shoe.
- Faites attention en transportant la caméra avec le microphone zoom fixé.

Principales caractéristiques

Type	: Microphone condensateur à électrets
Directivité	: Unidirectionnel/ MS stéréo/variable en continu
Consommation	: 75 mW
Dimensions	: (LxHxP) 35 mm x 50 mm x 137 mm
Poids	: 42 g

* La conception et les caractéristiques sont sujettes à modification sans préavis.



Thank you for purchasing the VL-F3U Video Flash. The VL-F3U Video Flash makes it possible to shoot still video images of objects under low light conditions by emitting a momentary flash. Video Flash has been designed to be attached to the Info-Shoe, which is based on interlocking between the video camera and power supply.

1. Attach Video Flash to the Info-Shoe.

- Apply Video Flash onto the Info-Shoe, push Video Flash firmly into the Info-Shoe and tighten the clamping screw by turning it clockwise. To remove Video Flash, first loosen the clamping screw by turning it counterclockwise.
- Attach Video Flash so that the flash-emitting area faces the front of the video camera. Video Flash can be panned 180 degrees.

2. Set the switch on Video Flash.

- [OFF] : Inhibits flashing.
- [⚡] : Enables flashing for every shot.

3. Adjust the light intensity switch.

- If the still image is too bright or dark, adjust the flash light intensity.
- **To brighten the image** : Set to [+]. (Increases the light intensity by +2.)
 - **To darken the image** : Set to [-]. (Decreases the light intensity by -2.)
- Standard : [0]

4. Press the still image button to shoot an image.

Safety Precautions

- ⚠ Do not emit flash light directly into a person's eyes at a close distance.
- ⚠ Be sure to switch the video camera off before attaching or removing Video Flash.
- ⚡ RISK OF ELECTRIC SHOCK – DO NOT OPEN.

Operating Precautions

- ⚠ Video Flash does not emit light during the recording of video moving images.
- ⚠ Video Flash does not emit light when [⚡] is not displayed in the LCD screen.
- To prevent the whitening of an image due to flash light, the video camera darkens the image automatically at the moment Video Flash emits light. As a result, the still image of any area outside the reach of flashlight becomes darker than usual. If you require to shoot an object located at a longer distance than the reach of the flashlight, set the switch on Video Flash to [OFF].
- The blinking [⚡] in the LCD screen indicates that the Video Flash is being charged. Charging may take up to about 10 seconds.
- Video Flash does not emit light when "Gain Up" of the video camera is set to [OFF] or when "Program AE" is set to "Night View".
- The Video Flash does not light up when the indicator blinks due to a low battery.
- After Video Flash is attached onto the Info-Shoe on the camera, do not carry the combination by holding Video Flash.
- Be careful when carrying the video camera on which Video Flash is attached.

Main Specifications

Dimensions : 38 mm (W) x 43 mm (H) x 69 mm (D)
Weight : 45 g
Flash reach distance (With the GR-DV2000) :
XGA, VGA : Approx. 5 m
UXGA : Approx. 2 m

- Design and specifications are subject to change without notice.

Merci d'avoir porté votre choix sur le flash vidéo VL-F3U. Le flash vidéo VL-F3U permet de prendre des images vidéo fixes sous éclairage ambiant faible par émission d'un flash momentané. Le flash vidéo est conçu pour être fixé sur le Info-Shoe, basé sur le verrouillage entre la caméra et l'alimentation.

1. Fixez le flash vidéo sur l'Info-Shoe.

- Placez le flash vidéo sur l'Info-Shoe, poussez-le fermement dans l'Info-Shoe et serrez la vis de serrage en la tournant dans le sens horaire. Pour retirer le flash vidéo, desserrez d'abord la vis de serrage en la tournant dans le sens anti-horaire.
- Fixez le flash vidéo de sorte que la zone émettrice du flash soit face à l'avant de la caméra vidéo. Le flash vidéo permet un panoramique de 180 degrés.

2. Réglez le commutateur sur le flash vidéo.

- [OFF] : Invalide le flash.
- [⚡] : Permet le flash à chaque prise.

3. Ajustez le commutateur d'intensité lumineuse.

- Si l'image fixe est trop claire ou trop sombre, ajustez le commutateur d'intensité lumineuse.
- **Pour éclaircir l'image** : Réglez à [+]. (Augmente l'intensité lumineuse de +2.)
 - **Pour assombrir l'image** : Réglez à [-]. (Diminue l'intensité lumineuse de -2.)
- Standard : [0]

4. Appuyez sur la touche d'image fixe pour prendre une image.

Règles de sécurité

- ⚠ N'émettez pas la lumière du flash directement dans les yeux d'une personne à proximité.
- ⚠ Coupez la caméra vidéo avant de fixer ou de détacher le flash vidéo.
- ⚡ RISQUE DE DECHARGE ELECTRIQUE - NE PAS OUVRIR.

Précautions pour l'emploi

- ⚠ Le flash vidéo n'émet pas de lumière pendant l'enregistrement d'images vidéo.
- ⚠ Le flash vidéo n'émet pas de lumière quand [⚡] n'est pas affiché sur l'écran LCD.
- Pour éviter le blanchissement de l'image à cause de la lumière du flash, la caméra vidéo assombrit automatiquement au moment où le flash vidéo émet l'éclair. Il en résulte que l'image fixe de toute zone hors de portée de l'éclair devient plus sombre que nature. Pour prendre un objet éloigné hors de portée de l'éclair, réglez le commutateur du flash vidéo sur [OFF].
- Le [⚡] clignotant sur l'écran LCD indique la charge du flash vidéo. La charge peut demander jusqu'à 10 secondes.
- Le flash vidéo n'émet pas de lumière quand "Gain Up" est réglé sur [OFF] ou quand "Program AE" est réglé à "Night View" sur la caméra vidéo.
- Le flash vidéo ne s'allume pas quand l'indicateur clignote parce que les piles sont affaiblies.
- Quand le flash vidéo est fixé sur l'Info-Shoe de la caméra, ne portez pas l'ensemble en le tenant par le flash vidéo.
- Soyez prudent en portant la caméra vidéo avec le flash vidéo attaché.

Spécifications principales

Dimensions : (LxHxP) 38 mm x 43 mm x 69 mm
Poids : 45 g
Portée du flash (avec le GR-DV2000) :
XGA, VGA : env. 5 m
UXGA : env. 2 m

- La conception et les spécifications sont sujettes à modification sans préavis.

Vielen Dank für den Kauf des VL-F3U Videoblitz. Mit dem VL-F3U können Videostandbilder von Objekten, die schwach beleuchtet sind, aufgenommen werden, indem ein momentanes Blitzlicht ausgesendet wird. Der Videoblitz wurde so konstruiert, daß er am Info-Shoe angebracht werden kann, wodurch eine Verriegelung zwischen der Videokamera und der Spannungsversorgung erfolgt.

1. Den Videoblitz am Info-Shoe anbringen.

- Den Videoblitz auf den Info-Shoe aufsetzen, fest in den Info-Shoe einschieben und die Klemmschrauben durch Drehen im Uhrzeigersinn anziehen. Für Abnahme des Videoblitz, zuerst die Klemmschrauben durch Drehen im Gegenuhrzeigersinn lösen.
- Den Videoblitz so anbringen, daß der Aussendebereich für das Blitzlicht auf die Vorderseite der Videokamera weist. Der Videoblitz kann um 180 Grad geschwenkt werden.

2. Einstellung des Schalters am Videoblitz

- (OFF) : Blitzlicht gesperrt.
- (⚡) : Blitzlicht bei jeder Aufnahme.

3. Einstellung des Lichtstärkeschalters

- Wenn das Standbild zu hell oder dunkel ist, die Blitzlichtstärke abstimmen.
- **Für helleres Bild** : Auf (+) einstellen. (Erhöht die Lichtstärke um +2.)
 - **Für dunkleres Bild** : Auf (-) einstellen. (Verringert die Lichtstärke um -2.)
- Standard : [0]

4. Für Bildaufnahme die Standbildtaste betätigen.

Sicherheitsmaßnahmen

- ⚠ Niemals das Blitzlicht in dichten Abstand direkt auf die Augen einer Person richten.
- ⚠ Vor Anbringung oder Entfernung des Videoblitz sollte die Videokamera ausgeschaltet sein.
- ⚡ GEFAHR ELEKTRISCHER SCHLÄGE – NICHT ÖFFNEN

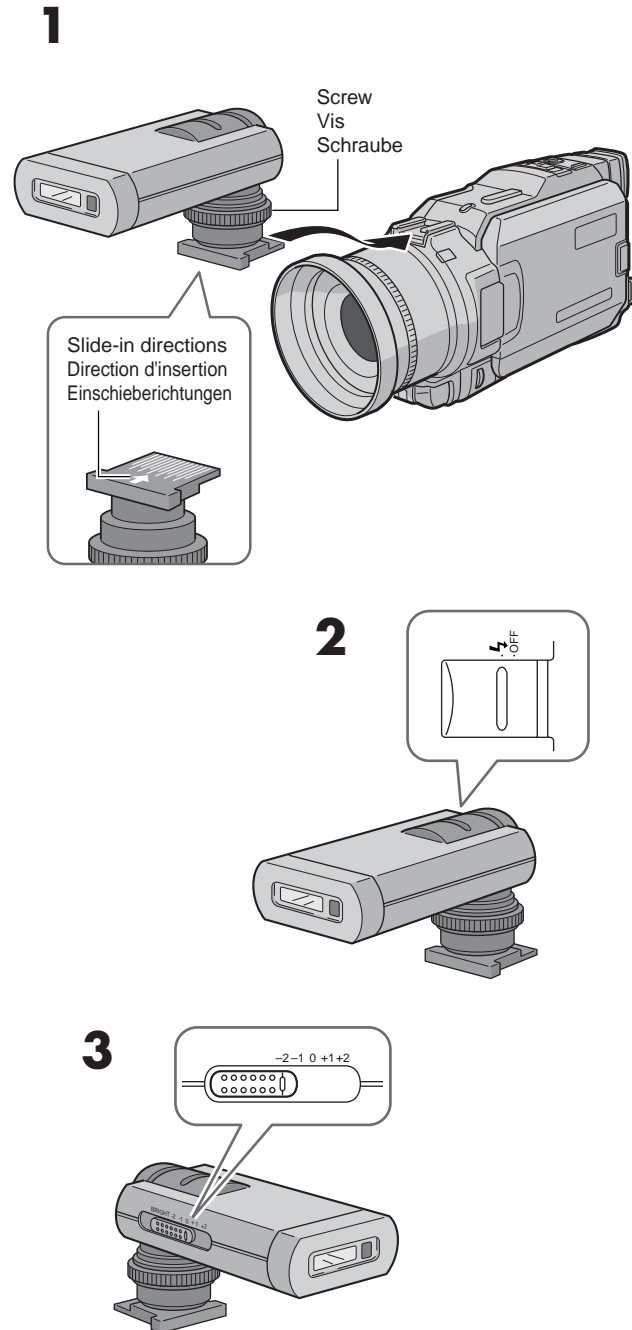
Vorsichtsmaßnahmen für Bedienung

- ⚠ Während der Aufnahme bewegter Videobilder sendet der Videoblitz kein Blitzlicht aus.
- Wenn in der LCD-Anzeige nicht (⚡) angezeigt wird, sendet der Videoblitz kein Blitzlicht aus.
- Um eine eine Aufhellung des Bildes aufgrund des Blitzlichts zu vermeiden, verdunkelt die Videokamera das Bild automatisch im Moment ,wenn der Videoblitz das Blitzlicht aussendet. Dadurch ist das Standbild außerhalb des Blitzlichtbereichs dunkler als gewöhnlich. Für Aufnahme eines Objekts, das zu weit entfernt ist, um vom Blitzlicht erreicht zu werden, den Schalter am Videoblitz auf (OFF) einstellen.
- Wenn (⚡) auf dem LCD-Bildschirm blinkt, dann wird der Videoblitz aufgeladen. Das Aufladen kann bis zu 10 Sekunden dauern.
- Der Videoblitz sendet kein Blitzlicht aus, wenn "Gain Up" der Videokamera auf (OFF) oder wenn "Program AE" auf "Night View" eingestellt ist.
- Der Videoblitz leuchtet nicht auf, wenn die Anzeige aufgrund niedriger Batteriespannung blinkt.
- Nach Anbringung des Videoblitz am Info-Shoe, niemals für das Tragen dieser Aufbaukombination den Videoblitz umfassen.
- Beim Tragen einer Videokamera mit angebrachtem Videoblitz vorsichtig sein.

Hauptspezifikationen

Abmessungen : 38 mm (B) x 43 mm (H) x 69 mm (T)
Gewicht : 45 g
Blitzlichtreichweite (Mit dem GR-DV2000) :
XGA, VGA : Ca. 5 m
UXGA : Ca. 2 m

- Änderungen des Designs und der technischen Daten ohne Vorankündigung vorbehalten.



Thank you for purchasing the VL-V3U Video Light. The VL-V3U Video Light makes it possible to shoot video stills or moving images of an object under low light by continuously-lighting illumination. Video Light has been designed to be attached onto the Info-Shoe, which is based on interlocking between the video camera and power supply.

1. Attach Video Light on the Info-Shoe.

- Apply Video Light onto the Info-Shoe, push Video Light firmly into the Info-Shoe and tighten the clamping screw by turning it clockwise. To remove Video Light, first loosen the clamping screw by turning it counterclockwise.
- Attach Video Light so that the light-emitting area faces the front of the video camera. Video Light can be panned 180 degrees.

2. Set the switch on Video Light

- [OFF] : Inhibits lighting.
- [ON] : Permanent lighting.
- [AUTO] : Lighting starts when the ambient light drops to a certain level.

3. Press the record button or still image button to shoot an image.

Safety Precautions

- HIGH TEMPERATURE WARNING**
Video Light becomes extremely hot during and immediately after lighting. Do not touch it or let an object go near while it is hot.
- To prevent burns, do not touch the surface of Video Light during its use.
- Take care that the emitted light does not directly hit the eyes of a small child.
- Be sure to turn the video camera off before attaching or removing Video Light.
- To prevent a fire hazard or burns, be sure to replace it with the same Video Light (Model No. VL-V3U). Please refer to the instruction manual of the connected video camera to confirm that this unit belongs to one of the Video Light models applicable to the camera.

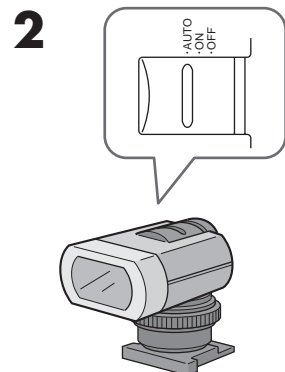
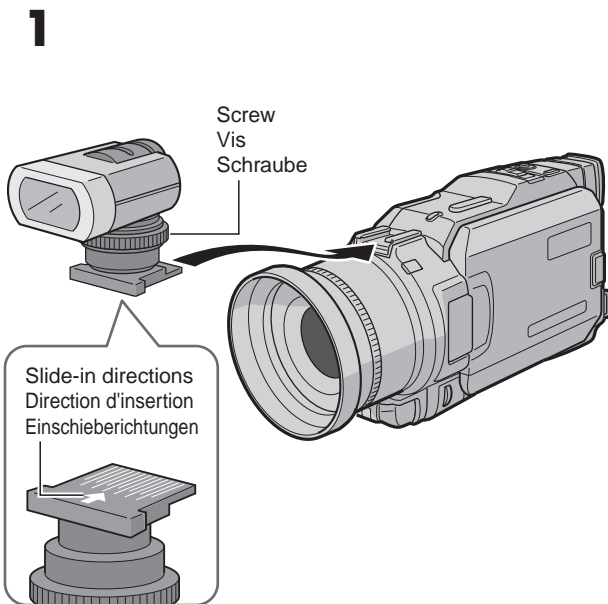
Operating Precautions

- Even when the switch of Video Light is set to [AUTO], it does not emit light when "Program AE" of the video camera is set to "Night View".
- The use of Video Light reduces the battery-operating hours of the video camera. It is recommended to use the AC adapter during indoor shooting.
- Video Light does not emit light unless the video camera is turned on.
- After Video Light is attached onto the Info-Shoe on the camera, do not carry the combination by holding Video Light.
- Be careful when carrying the video camera on which Video Light is attached.
- When the light bulb of Video Light blows, contact your local JVC-authorized service agent.

Main Specifications

Dimensions : 42 mm (W) x 51 mm (H) x 46 mm (D)
Weight : 34 g
Power consumption : 3 W

- Design and specifications are subject to change without notice.



Merci d'avoir porté votre choix sur la torche vidéo VL-V3U. La torche vidéo VL-V3U permet de prendre des images vidéo fixes ou animées d'un objet sous faible éclairage par illumination continue. La torche vidéo est conçue pour être fixée sur l'Info-Shoe, basé sur le verrouillage entre la caméra et l'alimentation.

1. Fixez la torche vidéo sur l'Info-Shoe.

- Placez la torche vidéo sur l'Info-Shoe, poussez-la fermement dans l'Info-Shoe et serrez la vis de serrage en la tournant dans le sens horaire. Pour retirer la torche vidéo, desserrez d'abord la vis de serrage en la tournant dans le sens anti-horaire.
- Fixez la torche vidéo de sorte que la zone émettrice du flash soit face à l'avant de la caméra vidéo. La torche vidéo permet un panoramique de 180 degrés.

2. Réglez le commutateur sur la torche vidéo.

- [OFF] : Invalide l'illumination.
- [ON] : Valide l'illumination.
- [AUTO] : L'illumination commence quand la lumière ambiante descend au-dessous d'un certain niveau.

3. Appuyez sur la touche d'enregistrement ou d'image fixe pour prendre une image.

Règles de sécurité

- AVERTISSEMENT HAUTE TEMPERATURE**
La torche vidéo est très chaude pendant et immédiatement après l'illumination. Ne la touchez pas et évitez le rapprochement de tout objet pendant qu'elle est chaude.
- Pour éviter les brûlures, ne touchez pas la surface de la torche vidéo pendant l'utilisation.
- Evitez que la lumière émise frappe directement les yeux d'un petit enfant.
- Coupez bien la caméra vidéo avant de fixer ou de détacher la torche vidéo.
- Pour éviter tout risque d'incendie ou de brûlure, remplacez la lampe pour une lampe identique (modèle VL-V3U). Consultez le manuel de la caméra vidéo connectée pour confirmer que cette torche vidéo figure parmi les modèles utilisables avec la caméra.

Précautions pour l'emploi

- Même si le commutateur de la torche vidéo est sur [AUTO], la lampe n'émet pas de lumière quand "Program AE" est réglé sur "Night View" sur la caméra vidéo.
- L'emploi de la torche vidéo réduit les heures de fonctionnement sur pile de la caméra vidéo. L'emploi d'un adaptateur secteur est recommandé pour la prise de vues en intérieur.
- La torche vidéo n'émet de lumière que si la caméra vidéo est sous tension.
- Quand la torche vidéo est fixée sur l'Info-Shoe de la caméra, ne portez pas l'ensemble en le tenant par la torche vidéo.
- Soyez prudent en portant la caméra vidéo avec la torche vidéo attachée.
- Quand l'ampoule de la torche vidéo saute, contactez votre agent de service local JVC agréé.

Spécifications principales

Dimensions : (LxHxP) 42 mm x 51 mm x 46 mm
Poids : 34 g
Consommation : 3 W

- La conception et les spécifications sont sujettes à modification sans préavis.

Vielen Dank für den Kauf des VL-V3U Videoleuchte. Mittels dem VL-V3U Videoleuchte können Aufnahmen von Videostandbildern oder sich bewegenden Bildern, die nur schwach beleuchtet sind, bei Dauerbeleuchtung gemacht werden. Das Videoleuchte wurde so konstruiert, daß es am Info-Shoe angebracht werden kann, wodurch eine Verriegelung zwischen der Videokamera und der Spannungsversorgung erfolgt.

1. Das Videoleuchte am Info-Shoe anbringen.

- Das Videoleuchte auf den Info-Shoe aufsetzen, fest in den Info-Shoe einschieben und die Klemmschrauben durch Drehen im Uhrzeigersinn anziehen.
- Für Abnahme des Videoleuchte zuerst die Klemmschrauben durch Drehen im Gegenuhrzeigersinn lösen.
- Das Videoleuchte so anbringen, das der Lichtaussendungsbereich auf die Vorderseite der Videokamera weist. Das Videoleuchte kann um 180 Grad geschwenkt werden.

2. Einstellung des Schalters am Videoleuchte

- (OFF) : Keine Beleuchtung.
- (ON) : Dauerbeleuchtung
- (AUTO) : Beleuchtung startet, wenn das Umgebungslicht auf einen bestimmten Wert abfällt.

3. Für Bildaufnahme die Aufnahme- oder Standbildtaste betätigen.

Sicherheitsmaßnahmen

- Das Videoleuchte ist während und nach Beleuchtung extrem heiß.
- Deshalb niemals berühren oder einen Gegenstand in dessen Nähe bringen, während es heiß ist.
- Zur Verhinderung von Verbrennungen, niemals die Oberfläche des Videoleuchtes während Benutzung berühren
- Vermeiden, daß das ausgesendete Licht direkt auf die Augen eines Kleinkinds trifft.
- Vor Anbringung oder Entfernung des Videoleuchte die Videokamera ausschalten.
- Zur Verhinderung von Feuergefahr oder Verbrennungen unbedingt gegen das gleiche Videoleuchte austauschen (Modell-Nr. VL-V3U). Siehe die Bedienungsanleitung der angeschlossenen Videokamera, ob dieses Gerät einem der Videoleuchte-modelle entspricht, das für diese Kamera anwendbar ist.

Vorsichtsmaßnahmen für Betrieb

- Auch wenn der Schalter des Videoleuchte auf (AUTO) eingestellt ist, wird kein Licht ausgesendet, wenn "Program AE" der Videokamera auf "Night View" eingestellt ist.
- Durch die Benutzung des Videoleuchtes wird die Batteriebetriebszeit der Videokamera reduziert. Es wird empfohlen während Innenaufnahmen einen Netzadapter zu verwenden.
- Nur bei eingeschalteter Videokamera sendet das Videoleuchte Licht aus.
- Nach Anbringung des Videoleuchte am Info-Shoe, beim Tragen dieser Aufbaukombination nicht das Videoleuchte umfassen.
- Beim Tragen einer Videokamera mit angebrachtem Videoleuchte vorsichtig sein.
- Sollte die Glühbirne des Videoleuchte durchbrennen, dann wenden Sie sich bitte an Ihren örtlichen JVC-Kundendienstvertreter.

Hauptspezifikationen

Abmessungen : 42 mm (B) x 51 mm (H) x 46 mm (T)
Gewicht : 34 g
Leistungsaufnahme : 3 W

- Änderungen des Designs und der technischen Daten ohne Vorankündigung vorbehalten.